

# ביתנוי®

www.baitvenoy.co.il ■ אדריכלות ■ עיצוב ■ בנייה

בגיליון זה מוסף  
**חיפויים**  
2011

**תכנון**  
בנק ביפן, מלון באלפים

**עיצוב**  
ממחסן ללופט

**ירוק**  
משרד אקולוגי

**מגמות**  
מטבח עכשיו

117

מרץ-אפריל 2011  
48.00 ש"ח כולל מע"מ

# ממחסן ישן ללופט מסוגנן

מאת: עידית אסא  
צילום: נעמה כנפו

חללו של מחסן ישן ביפו העתיקה הפך לדירת מגורים בסגנון לופט. המעצב סמי שלום כנפו יצר בה שפת עיצוב המושתתת על פשטות חומרית וצורנית שמדגישה את האותנטיות וחוברת נכונה למקומה

תכנון: סמי שלום כנפו, סטודיו "Architype" יוצרים  
ביצוע: צוות באסם  
פרויקט: שיפוץ מחסן והפיכתו לדירת לופט

**משמאל:** דלת הכניסה הממוקמת כך שעם פתיחתה נחשף כלל החלל.  
**בשמאל:** אזור הסלון במרחב הפתוח-תחום בפתחים גבוהים שתוכננו עם מסגרות ברזל בעבודת יד, זיגוג חלבי, וחלוקה לקטעים, מהם שניתנים לפתיחת קיפ לצרכי אוורור. גרם המדרגות העשוי מקונסטרוקציית ברזל ומדרכי עץ לבנים ממוקם בצמוד לקיר כך שהוא אינו נוטל מנפחו של החלל.









אזור הסלון במרחב הפתוח: שפת העיצוב אקלקטית, משלבת פריטים ישנים ככיסאות קולנוע, כורסאות בסגנון מודרניסטי, גופי תאורה בסגנון תאורת במה, ותמונות מושענות על הקיר. פתחי הלונות: "מסגריית ארמונד" פריטי ריהוט: סטודיו Architype, תאורה: "עקי-גופי תאורה", "החנות הגדולה" (עמוס), שטיח: שטיחי ג'זפין.



**למעלה:** הבניין אחרי שנפרצו בו הפתחים החדשים.  
**משמאל:** הבניין לפני הכשרתו למגורים ופריצת הפתחים.

## קורות התמיכה של הגלריה מגויסות לטובת הצנעה של גופי תאורה שקועים המאירים את שטח המטבח

מתארו של המבנה הישן מאופיין בפינות מעוגלות, וזו ש"מאחוריה" מצוי החלל פונה לרחוב וממוקמת בכיוון צפון-מזרח. למעט פתח הכנסת/הוצאת סחורה מצויד בתריס גלילה מברזל (מהסוג המשמש בד"כ לסגירת בתי עסק) שהיה קבוע בסמוך לפינה זו, תחתית המעטפת הייתה אטומה, ובתוך כך, על מנת להכשיר את החלל לצרכי מגורים, השלב הראשון של התכנון נועד לפרוץ בה פתחים נדרשים: מיקומה של דלת הכניסה נקבע בפינה המעוגלת של החזית, פתח הכנסת / הוצאת הסחורות שהיה ממוקם בצדה האחד נסגר בחלון ברזל גדול, בצדה השני של הדלת נפרץ פתח זהה לו, ופתחים קטנים נוספים נפרצו מעליהם. הפתחים, מספר שלום כנפו, "הינם למעשה שחזור של פתחים שהיו קיימים בתכנון המקורי של הבניין, אך נאטמו במרוצת הזמן. כשפרצנו אותם גילינו את קורות הברזל שלהם".

אין ספק שנדרשת מידה מסוימת של תעוזה כדי לבחור דווקא בחלל ששימש כמחסן - חלל לא שגרתי בעליל, כמקום מגורים. אך אהבה לקסם היפואי, וכן, מן הסתם גם אותה מידה נדרשת של תעוזה, הביאו את בני הזוג לבחור בחלל כזה, הממוקם במבנה השוכן בשוק היווני בעיר, "בגב" של שוק הפשפשים, ולהפכו לדירת מגורים. את החלל שרכשו ביקשו בני הזוג, שעיסוקם בתחום האמנות, לייעד גם לצרכי עבודה, ואת מלאכת התכנון הפקידו בידי האמנות של המעצב **סמי שלום כנפו**. שלום כנפו, השבוי אף הוא בקסם האותנטיות של העיר בה הוא מתגורר ובה ממוקם הסטודיו-גלריה שלו "**Architype**", מיטיב להבין את הבחירה. "חללים מסוג זה" הוא אומר, "נושאים איתם ערך מוסף וייחוד שאינם מאפיינים דירות "רגילות", וכך גם הנתונים הלא שגרתיים שבד"כ מאפיינים אותם ואשר לא פעם מזמנים אילוצים, הופכים דווקא לאתגר תכנוני ולהזדמנות ליצור מרחב מגורים שונה ומיוחד".



**בתמונות:** מבט מאזור הסלון אל אזור המטבח: פשטות חומרית וצורנית. עמוד תומך מסמן את חלוקת האזורים בחלל הפתוח, ומעל נראית גלריית השינה העליונה. ריצוף בטון מחורץ המייצר מראה של אריחים ומונע היווצרות סדקים, ותאורה ממוקדת במיקומים נדרשים ובעיצובים משתנים, דוגמת קורות התמיכה של הגלריה שמצניעות גופים שקועים המאירים את המטבח הממוקם תחתיה. שולחן המטבח הוא שולחן נזירים לו צוותו כיסאות בעיצובים לא זהים, מהם אייקוניים.

הפונקציות המשותפות - מטבח, סלון ושירותי אורחים מרווחים - רוכזו במפלס התחתון, והגלריה העליונה יועדה לשמש כאזור שינה עם חדר רחצה צמוד, אשר תוכנן בציר הגובה של שירותי האורחים. במקום גרם המדרגות הספיראלי שנעקר בעת השיפוץ תוכנן גרם מדרגות חדש בצמוד לקיר המעטפת, כשהוא אינו נוטל מנפחו של החלל ואינו פוגע בזרימתו הפתוחה, ועמוד קונסטרוקטיבי שנותר במרכז המרחב לצורך תמיכה מהווה סוג של "סמן" המכתיב את חלוקת האזורים במפלס התחתון. ליצירת נופך של עניין ומשחק צורני תכנן שלום כנפו מולו עמוד "דמי" תואם, תמיכה נדרשת לגלריה מעניקות קורות ברזל שהותקנו בתחתיתה, ועמוד נוסף עשוי מתכת נקבע בסמוך לכניסה לצורך תמיכה בחדר הרחצה שבשטחה.

בתוך החלל פנימה "פגש" שלום כנפו מרחב שנחלק לשתי קומות מחוברות באמצעות גרם מדרגות ספיראלי, ומחיצות חלוקה פנימיות שהגדירו בשטחן את חללי המחסנים השונים. "הקונספט התכנוני היה לייצר לופט ושיקול למקם את דלת הכניסה בפניה המעוגלת של המבנה התבסס על כך שמנקודה זו ניתן להישיר מבט ולראות את כלל החלל". הוא מספר, ושיקול זה אכן מוכיח את עצמו עם פתיחתה, החושפת את המרחב במלואו, פתוח וזורם ללא הגדרות "קשיחות" של אזורים. מטבע הדברים, הסבת חלל שירות מיושן לתפקד כחלל מגורים דרש תהליך שיפוץ שכלל התקנת תשתיות נדרשות, ובהתאם לרעיון התכנוני של יצירת לופט הוסרו כל מחיצות החלוקה הפנימיות וכן חלק מרצפת הקומה העליונה, כך שמרבית השטח הפך לחלל גבה תקרה והחלק בו נותרה הרצפה לגלריה עליונה פתוחה המשקיפה אליו ישירות.

## פתח זכוכית שקוף המשולב בריצוף העץ מייצר קשרי עין ואור בין שני מפלסי החלל



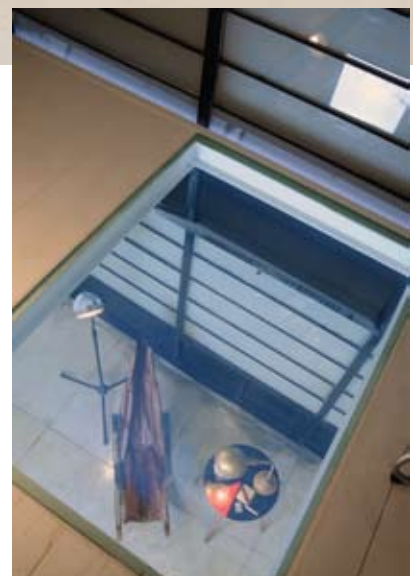
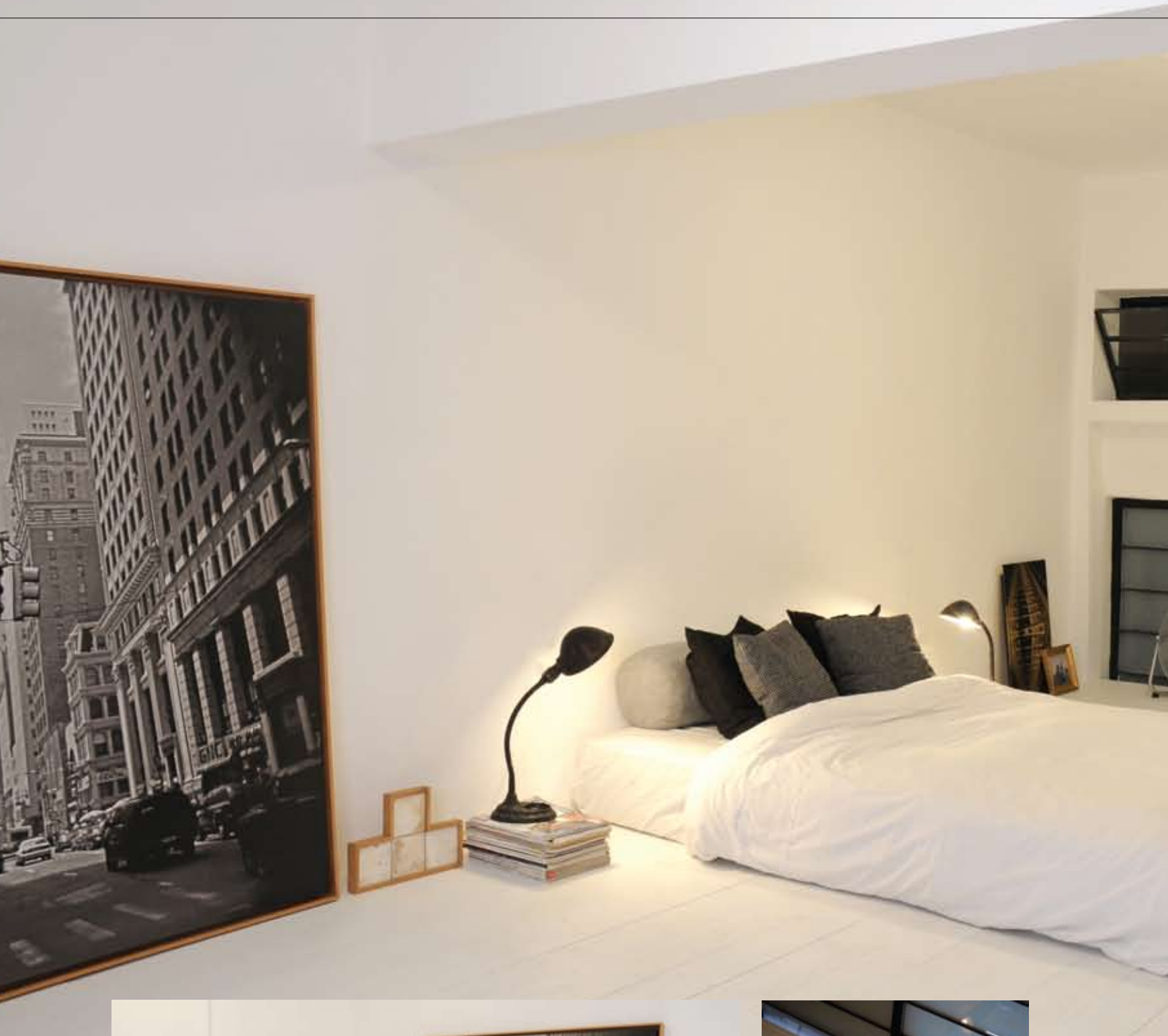
שפת העיצוב מושתתת על פשטות, הן חומרית והן צורנית, ומלווה בהדהוד חזק של אווירת "סוהו" / וילג' ניו יורקית. שלום כנפו: "הפשטות מדגישה ממד האוטנטיות של החלל ותואמת את מהותו ה"לופטית". בנוסף, היא חוברת נכונה לאופי הסביבה בה הוא ממוקם, ובהיותה ניטראלית היא אפשרה לדיירים לצקת לתוכו את העדפותיהם האסתטיות". במסגרת זו, קורות ברזל מקוריות ששימשו להעלאת / הורדת סחורה הושארו במקומן במתכוון כאזכור לעברו של החלל, והחומריות בה נעשה שימוש היא חומריות בסיסית המשלבת ברזל, בטון ועץ.

קומת הכניסה מרוצפת בבטון מחורץ המייצר מראה של אריחים גדולים ואף מונע בכך היווצרות סדקים, וחלונות הברזל השחורים בוצעו בעבודת יד עם שילוב זכוכית מותזת בגון לבן ובחלוקה לקטעים: קטעים קבועים בחלקם התחתון, קטעים הניתנים לפתיחת קיפ לצרכי אוורור בחלקם העליון, כאשר הזכוכית האטומה חוסמת, כמתבקש, את המבט מן הרחוב פנימה, ובה בעת מחדירה אור.

לריצוף הגלריה העליונה נעשה שימוש בעץ שנצבע בלבן, ובחלק משטחה נפער פתח זכוכית שקוף המייצר קשרי אור ועין בין שני המפלסים. גרם המדרגות המוביל אליה תוכנן כאלמנט מרחף המשלב ברזל ומדרכי עץ צבועים בלבן, ובמעקה הברזל המלווה אותו, כמו גם במעקה הגלריה, הותקנו ככלי מתכת, אשר בקיומם שכמעט ואינו מורגש משמרים את הפתיחות וממד אוורירי. התאורה בחלל היא תאורה ממוקדת שהותקנה במיקומים נדרשים ואופיייה מגוון ומשתנה. כך, למשל, קורות התמיכה של הגלריה השוכנת מעל אזור המטבח גויסו לטובת הצנעה של גופים שקועים המאירים את שטחו, וביתרת החלל משובצים גופים דקורטיביים ייחודיים, דוגמת גופי תאורת כמה גדולים המהווים חלק בלתי נפרד מהמארג הדקורטיבי-אמנותי שרוקם את אופיו האסתטי.

**בתמונת:** גלריית השינה המשקיפה אל החלל תחתיה - מעקה מעוצב כמסגרת ברזל עם כבלי מתכת, וריצוף בעץ צבוע לבן בו משתלב פתח זכוכית שקוף המייצר קשרי אור ועין בין שני המפלסים. עיצוב

לא פורמאלי משלב פריטים מסוגננים וממד אישי, וצילומים גדולים המושענים כמו באקראי על הקיר מביאים לחלל ארומה ניו יורקית.





מבט מגלריית השינה אל החלל תחתיה.  
מימין בקטן: מבט מהמפלס העליון אל הרחוב לפני השיפוץ.



## כבלי מתכת ששולבו במעקה כך שקיומם כמעט ואינו מורגש, משמרים את תחושת הזרימה הפתוחה בין הגלריה לבין המפלס תחתיה

שני מפלסיו, במטבח שובה את העין שולחן נזירים ישן לו צוותו כיסאות בעיצובים לא זהים, מהם אייקוניים, בפנינת הישיבה של הסלון משתלבים כיסאות קולנוע ישנים, ואם בפשטות עסקינה, אזי המיטה בגלריית השינה היא מזרן המונח על רצפת העץ, כשבסמוך לו, דרך תצלומי ענק, נשקף נוף האורבאני של ניו יורק. ואמנם, כשנמצאים בתוך החלל פנימה לא ניתן לזהות היכן הוא בעצם ממוקם, אם ביפו, בוילג' הניו-יורקי, או בכל מקום אחר. שפת הפשטות המדגישה את אופיו הלופטי היא זו שאומרת את דברה בחלל המיוחד הזה.

אלה לצד אלה משתלבים כאן פריטי ריהוט המגלמים את אהבת הדיירים לפריטי וינטג' ולקלאסיקה מודרנית של המאה העשרים, תצלומים גדולים מאד של הצלמת נעמה כנפו - מהם תלויים, ומהם שמושענים על הקירות כמו באקראי, ציורים, וביניהם גם כאלה פרי מכחולו של שלום כנפו אשר לצד עיסוקו כמעצב חוטא בציור, פריטים ייחודיים שנרכשו בקפידה ובהתאמה ייעודית, ו"עקבות" של תכני יצירה אישיים. מאוורר תקרה בעיצוב תעשייתי המשתלשל מרום תקרת הגלריה אל המפלס התחתון, מדגיש בתוך כך את ממד הגובה של החלל, ובה בעת קושר את