



חצר פטיו בכניסה לבית. ריצוף באריחים מצוירים ותחושה מזמינה.

# “על המילימטר”

שטח מצומצם ותקציב מוגבל אתגרו את המעצב סמי כנפו בשיפוץ בית קטן בשכונה המרונית ביפו, והנחו את התהליך. תכנון מדויק שבוצע “על המילימטר” עשה את שלו, ואפילו הצליח להוסיף לחלל הקטן פונקציות שלא נכללו בו קודם לכן

מאת: עידית אסא  
צילום: נעמה כנפו

**השכונה המרונית ביפו היא שכונה עתיקה הזורמת לכיוון הים וכוללת שלושה רחובות עם בתים ישנים, לצד בתים חדשים ונחשקים שהוקמו במקום כאלה שנהרסו. הבית שנתבקש המעצב סמי כנפו לשפץ ולעצב באחד מרחובי השכונה הוא מאלה שנותרו על תלם, ובעבר שימש כמטבח של הבית המפואר הסמוך ולמגורי עובדים. “על פי תיעוד שהצלחנו לאתר גילו הוא כ-150 שנה, ועל פי הסגנון שאפיין אותו, מקורותיו הם אירופאים” מספר כנפו על הבית הקטן ששטחו משתרע על 30 מ"ר בקומת הכניסה, ו-25 מ"ר בקומה עליונה. “שטחו המצומצם והתקציב המוגבל שהועמד לרשות הפרויקט בבית שהיה צריך הרבה יותר על מנת לבצע בו את כל שנדרש, היו נתוני פתיחה לא פשוטים אבל גם מאתגרים, ולמעשה, הם הפכו למחוללי התהליך” מוסיף כנפו, שעיקר מרצו, לדבריו, הופנה לניצול כל סנטימטר ומילימטר בחלל הקטן.**



תכנון: סמי כנפו, מעצב פרויקט: שיפוץ בית קטן

samiknafo.com

השינוי בקומה זו היה העתקת גרם המדרגות, אשר במיקומו המקורי תפס נפח מיותר ו"בזבז" שטח (ראה תוכניות). המדרגות החדשות מוקמו בצמוד לקיר בהמשך לדלת הכניסה, ותוכננו כגרם קל ואווירי עשוי ברזל ועץ צבוע בלבן. בחזותו החדשה הוא אינו מכביד על החלל, אלא תורם לו מראה מעוצב, ובקוויו המרחפים מנצל את השטח תחתיו להצבת יחידת ריהוט פונקציונאלית בצורניות המצטטת את מהלך המדרגות. השטח שנותר במיקומו הקודם נוצל לתכנון שירותי אורחים, פונקציה שלא נכללה בחלל קודם לכן, ופתח העלייה מעלה שגלש לשטחו של המטבח הסמוך נסגר באמצעות השלמה של הקורות

הכניסה אל הבית עוברת דרך פטיו נעים שרוצף באריחים מצוירים, והחלל אליו היא מובילה מאחד בשטחו סלון, פינת אוכל, מטבח ושירותי אורחים. כאשר התקציב הוא "קצר" והמלאכה מרובה, נדרש כנפו להחלטות זהירות וממוקדות מטרה, ובמסגרת זו הותיר אלמנטים שמצבם היה סביר לשמש גם בחלל המחודש, דוגמת ריצוף הטרצו העדין בגון אבן, ופתחי החלונות המקוריים. הקירות העשויים אבן בסגנון התקופה בה נבנה הבית נצבעו בלבן, ובהתאם לבקשת בעל הבית בשני אזורים ממוקדים - סמוך לפינת האוכל ובמשקוף, נחשפה האבן ששימשה לבנייה כסוג של אזכור למקורות ולעבר. עיקר



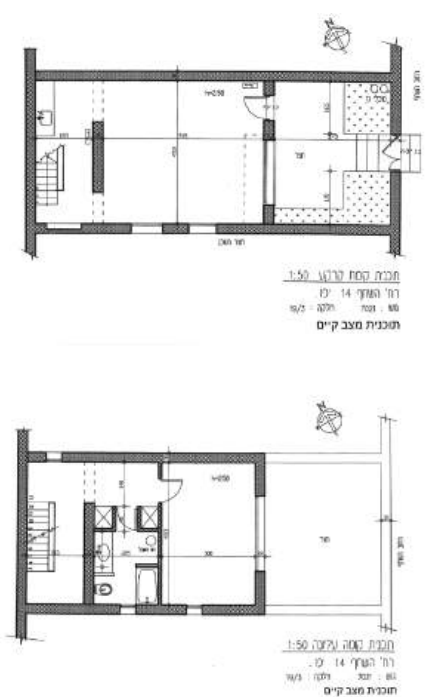
חלל קומת הכניסה: העתקת גרם המדרגות לקדמתו אפשרה לנצל שטח "מת" בעומקו להרחבת המטבח ויצירת שירותי אורחים. ריצוף הטרצו המקורי נותר כשהיה, וכאזכור נוסף של העבר שני מוקדים - כעין איים על הקיר - חושפים את אבני הבנייה בסמוך לשולחן האוכל. פריטי הריהוט אקלקטיים, ומרבייתם נרכשו בשווקים.

**כאשר התקציב הוא "קצר" והמלאכה מרובה: כל האלמנטים שמצבם היה סביר נותרו לשמש גם בחלל המחודש, דוגמת ריצוף הטרצו העדין בגון אבן, ופתחי החלונות המקוריים**



גרם המדרגות במיקומו החדש הצמוד לקיר בסמוך לכניסה. עיצוב קל ואוורירי משלב מתכת ועץ צבוע לבן, כאשר החלל תחתיו מנוצל למיקום יחידת ריהוט שתוכננה בהתאמה למהלכו בקו מדורג.

**העתקת מיקומו של גרם המדרגות לקדמת החלל פינתה שטח להרחבת המטבח והוספת פונקציה של שירותי אורחים**



חלל המדרגות: שטח קיר שננגס מחדר השינה מנוצל לשמש כגומחה חיצונית הפונה לחלל המדרגות ומאכלסת ספרייה.



המשמשות בתקרתו. "ככלל" אומר כנפו, "חלק נכבד מהשיפוץ נעשה כסוג של "השלמת אלמנטים" בשל שיקולי התקציב". כך, גם עיצוב המטבח שהורחב על חשבון זה בוצע באותה רוח של השלמת העיצוב הקודם: הארונות הקיימים נצבעו בלבן, הארונות החדשים שנוספו להם עוצבו בהתאמה מלאה, ולקיר הותאם חיפוי בדיגום משבצות שחור-לבן. פריטי הריהוט בחלל לוקטו בעיקר בשוק הפשפשים, חלקם ישנים "באמת" ואחרים פחות; שירותי האורחים עוצבו עם ארומה "וינטאג'ית" - אריחי ריצוף מצוירים, ודלת ישנה עם מיני פיתוחים דקורטיביים שנצבעה בלבן; והחלל בכללו מצטרף למארג ביתי פונקציונאלי ונעים.

הקומה העליונה רוצפה בפרקט, ושטחה מוכיח ניצול "על המילימטר" שהנחה את כנפו, ואכן הצליח לנצל שטח מת ולשלב במרחב המצומצם גם חדר קטן לילדה שנולדה לבעלי הבית לקראת תום התהליך. בחדר השינה, עם זאת, נגס מיקומו החדש של חלל המדרגות משטחו/עומקו במקום ששימש קודם לכן להצבת ארון גדול, ובתוך כך צמצם את מרחב האחסון. כפתרון ניצל כנפו את העומק שננגס ליצירת גומחת ספרייה חיצונית הפונה לחלל המדרגות, כשהיא אך מוסיפה עניין שונה לחזותו ולמרות מיקומה הלא מקובל מאפשרת גישה נוחה לספרים המאוחסנים בה. בשטח שהותירה ה"נגיסה" בחלל החדר תוכנן ארון קטן, והפרש העומקים שנוצר אגב כך נוצל לתכנון ארון נוסף שפתיחת דלתותיו חושפת "מיני" חדר ארונות.

הבנוס האמיתי של החלל הקטן הוא היתר שניתן לבניית פרגולה על הגג. בהיעדר גישה לשטחו נפרץ במרכז הקומה העליונה פתח בו הותקן סולם מדרגות מתקפל המוביל אליה, כך שהוא מעניק גישה ישירה



שירותי אורחים: חלל חדש שהתקבל עם העתקת גרם המדרגות. דלת דקורטיבית ישנה ששופצה ונצבעה בלבן, ריצוף באריחים מצוירים, ואלמנטים בסגנון רטרו.



הפתעה במרכז הקומה העליונה: פריצת פתח בתקרה מייצר גישה ישירה לגג. סולם מדרגות מתקפל ששולב בו ניתן לפתיחה בעת השימוש ואינו תופס מקום כאלמנט קבוע.



חדר השינה: בשטח שהותירה ה"נגיסה" בחלל החדר תוכנן ארון קטן, והפרש העומקים שנוצר אגב כך נוצל לתכנון ארון נוסף שפתיחת דלתותיו חושפת "מיני" חדר ארוגות.

## חלק נכבד מהשיפוץ נעשה כסוג של "השלמת אלמנטים" בשל שיקולי התקציב



חדר הילדים שנוצר בתכנון החדש.



## פריצת הגישה לגג משלימה את השיפוץ עם תוספת של אזור חיצוני עליון ונוף מרהיב הנשקף ממנו

ועם זאת אינו ניצב בחלל כאלמנט קבוע התופס מקום. בגג עצמו תוכננה "זולה" משובבת עין שנבנתה על טהרת העץ ומזמינה להתרווח בשטחה וליהנות מנוף הים ונוף העיר שנחשפים ממנה. וכשזו מצטרפת להנאה הנעימה שמזומנת גם בפטיו הכניסה, נראה שעם כל מגבלות השטח והתקציב ש"פתחו" את התהליך, על המרחב החדש שנוצר בסופו ניתן גם ניתן להחיל את האמרה שהשלם עולה על סך כל חלקיו.



הבונוס הגדול: זולה על הגג. במת עץ מקורה ומושבים רכים מאפשרים להתרווח מול נוף העיר

