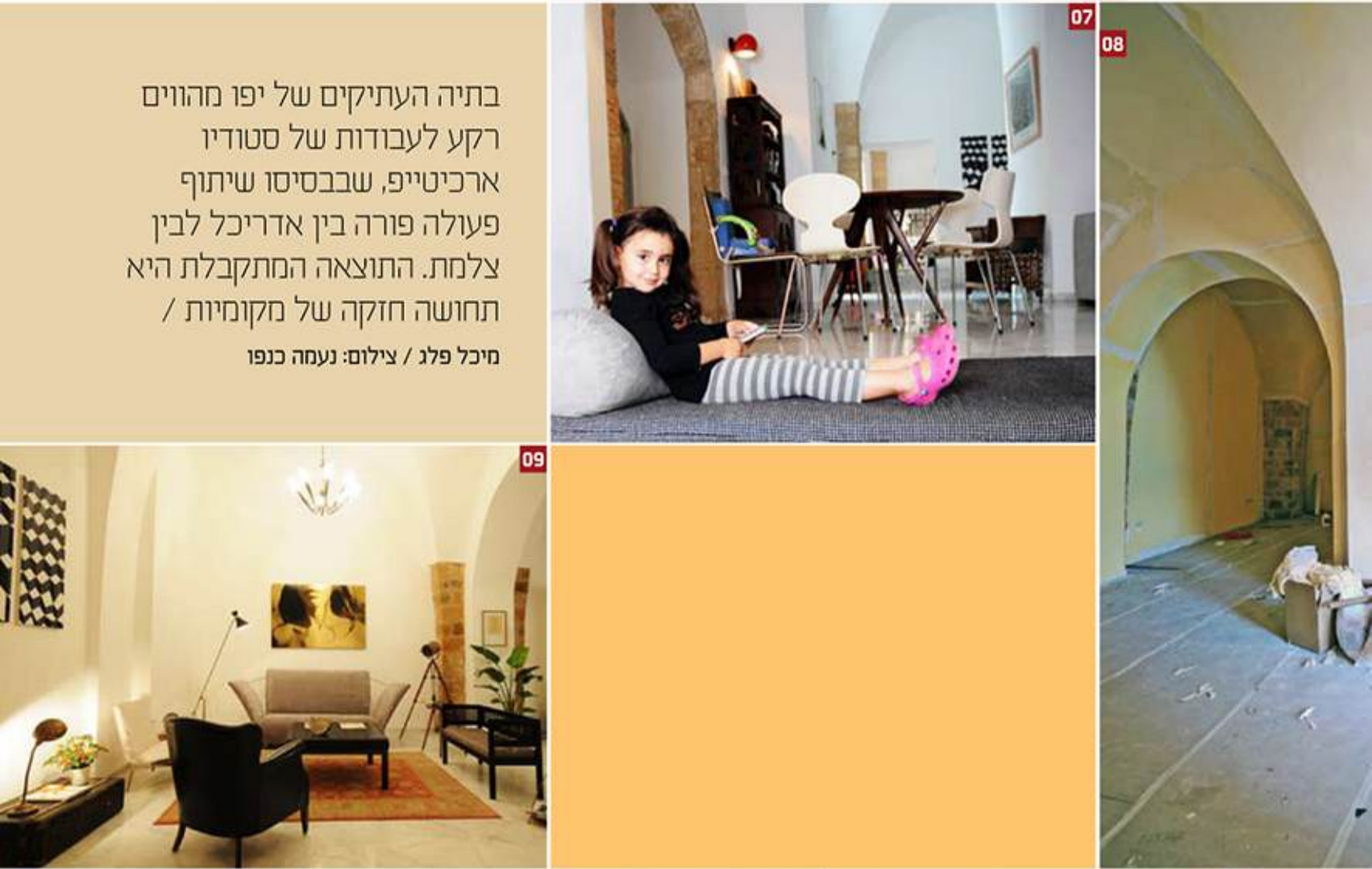




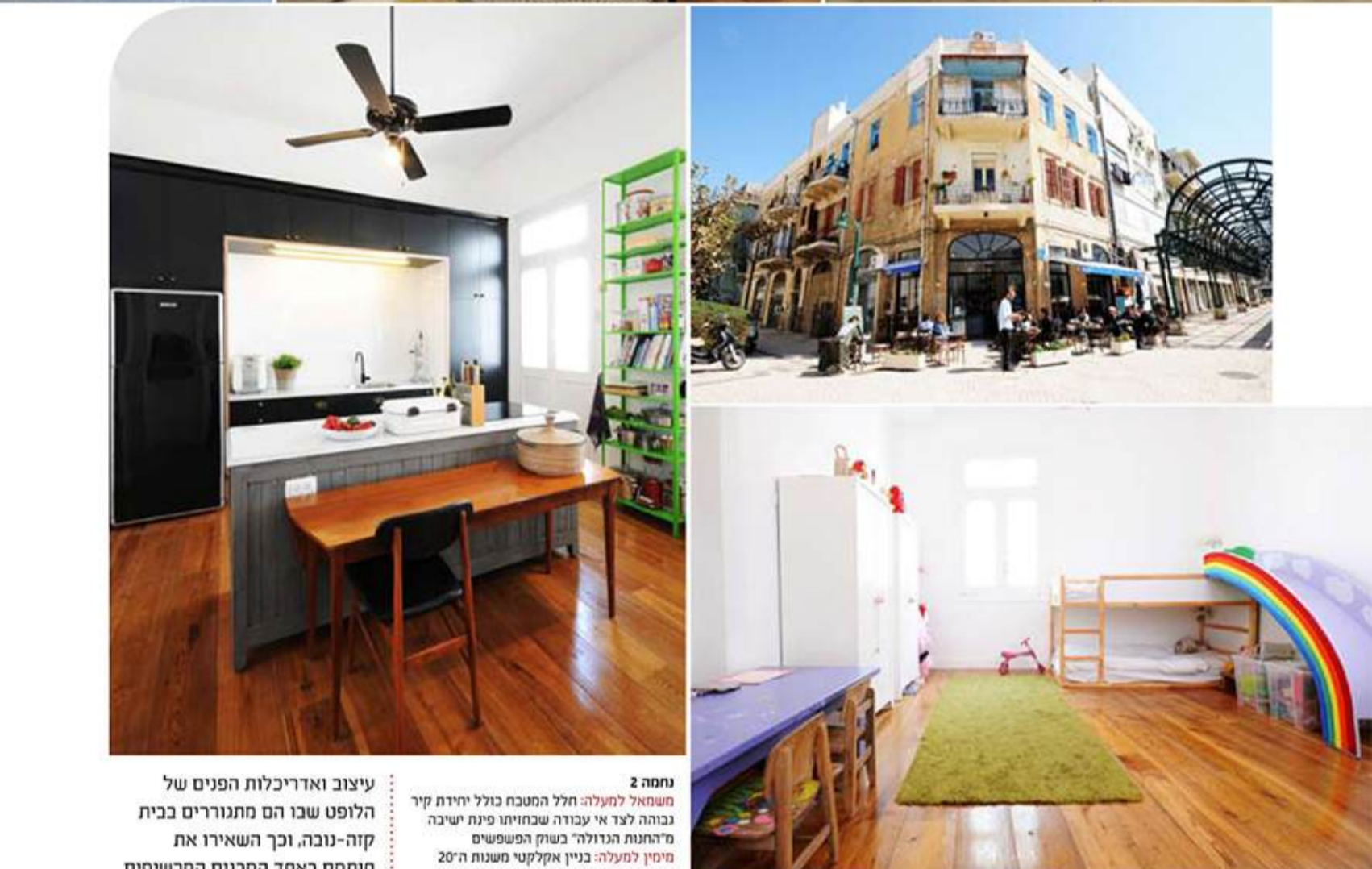
בין עבר להווה



בתיה העתיקים של יפו מהווים רקע לעבודות של סטודיו ארכיטקטי, שבבסיסו שיתוף פעולה פורה בין אדריכל לבין צלמת. התוצאה המתקבלת היא תחושה חזקה של מקומיות / מיכל פלג / צילום: נעמה כנפו



בית קוה-נובה
 01 פינת רחוב סורסא בעיצובו של צ'ארלס אימס משנות ה-50. לצד ספת ה'רובה' מדרז'יטי תות' ושטיח וילק' של 'רונדוי'
 02 פינת הרחבה בחולל הסגנה עם כרסמת אימס נוספת לצד כיסא נודדה צרפתי משנות ה-50. על הקיר זוג עבודות צילום 'The Flatiron' של נעמה כנפו
 03 מבט רחב על שני החללים המרכזיים של הלופט ופינת האוכל.
 04 הוצר הפנימי בבנייה ללופט בבית קוה-נובה
 05 חדר שינה הורים. לצד הטיטה ספסל של 'טלמנס'. ומעליה צילום של נעמה כנפו
 06 פינת האוכל ובה שולחן של לריצ'רי קאטן לצד כיסאות הנמלה בעיצובו של ארנה קוקובסקין ומנורת קיר מ'קופי גופי הארדה' בשוק הפשפשים
 07 פינת וילה לילדים הספרדיים בין המטבח לפינת האוכל. בתמונה: אורי, הבת הבכורה
 08 שיפוץ הלופט: עטיפת הקירות בכדי כותנה שתי וערב למניעת שרידת טיח
 09 סלון המגורים בבנייה ללופט. ספת 'אקווד' של 'קסטאל' לצד אוסף פריטים מקוריים מהמאה ה-20 מסטודיו Architype. על הקירות: ציור של סמי שלום כנפו - 'מוחיה' - לאס. סי. אשור' וצילום של נעמה כנפו - 'The Face' בהדפסה על פליז



נחמה 2
 משטח למעלה: חלל המטבח כולל יחידת קיר נבונה לצד אי עבודה שבחיתו פינת ישיבה מרהיבת הכוללת בשוק הפשפשים מיסוך למעלה: בניין אקלקטי משנות ה-20 משכונת נוה כיפון. הבנייה לדיירה נעשתה מתחילת העשורים של רבנין מיסוך באמצע: חדר השינה של הילדות. מיטה בעיצובו של ארז שניאא מ'רריטי תות'. זוג ארונות מ'קאקה' ופינת עבודה משוק הפשפשים
 מיסוך למטה: סלון המגורים הפתוח מצד אחד למטבח ומצד שני לחדר המסעדה. זוג כורסאות דניות משנות ה-50 לצד ספת עור וארונות קיר מ'רריטי תות'. שולחן צד ומנורת ארטידקו מסטודיו Architype

ההחלטה לחזור לתוכנית המקורית ולהשאיר את האלמנטים המקוריים במבנה נעשתה תוך גישה של שימור איכותיים הארכיטקטוניות

עיצוב ואדריכלות הפנים של הלופט שבו הם מתגוררים בבית קוה-נובה, וכך השאירו את חותמם באחד המבנים המרשימים בהיסטוריה האדריכלית של ארץ ישראל. במרחק הליכה מכיתם נמצא הסטודיו שלהם, הנקרא Architype, המשמש הן כסטודיו לעיצוב ואדריכלות והן כחנות שבה מוצגות עבודות הצילום של נעמה. סמי הוא מעצב רב תחומי וצייר, המפסל ומעצב רהיטים, ונעמה היא צלמת מאמנת היוצרת הדפסים על חומרים מפתיעים כגון פליז, כרול, אלומיניום ועץ. הסטודיו הולך על שמו של האלמנטים המקוריים במבנה ברוח יפואית, מתמחה בשיפוץ ובשחזור של ריהוט מודרני מהמאה ה-20 ושילובו בחלל. השיפוץ המחודש של הלופט שבו הם מתגוררים בבית קוה-נובה נבע מעבודת מחקר, שתרה אחר המקורות בשאל ה'17. והחלטה לחזור לתוכנית המקורית ולהשאיר את האלמנטים המקוריים במבנה נעשתה תוך גישה של שימור איכותיים, ותוך הגדשת איכותיים הארכיטקטוניות. אכיות אלו היו מול הפיתוי ליצור עיצוב עכשווי כפי שמצפים לראות בוולות ויקרה. "רציתי ליצור כאן תחושה

נעמה כנפו רוצה לפרושים. הבית שנבנה בשנת 1654 נקרא בית קוה-נובה (Casa Nova) וממוקם בבנייה לנמל יפו. אפשר להגיע אליו מהנמל או ממכון הרחובות של סמטאות יפו העתיקה. נלוליים רבים עברו על הנכס, שנמצא כיום בידיים פרטיות לאחר שנרכש מהכנסייה היוונית האורתודוקסית. לאחר בדיקה שופץ הבניה וחולק לדיירות יוקרה המתאימות בחללים מרווחים ובתקרות גבוהות. וכן בחלונות נודלים ומקושטים הצופים לים מול סלע אנדרומדה. השקט השורר כאן אינו מעיד על הקרבות הרבים שהתחוללו על הצבעה. בעורף הנמל עליו בנויה יפו העתיקה בנובה 34 מטרים מעל פני הים. בני הזוג חולקים את חייהם האישיים והמקצועיים, ובינם ניצתה את



פריקט שימור נוסף שעליו שקדו בני הזוג בחודשים האחרונים, היה דירה במבנה צעירה, שרכשה דירה בצעיר אקלקטי משנות ה-20 בבניין לשימור במתחם נוה שבכפוף יפו. רביע שנודלו 170 מ"ר במצב רעוע ודרש טיפול מן היסוד. החלוקה הפנימית החדשה של הדירה התבססה על איכותיהם של החללים המקוריים, המתנשאים לגובה 3.70 מטרים. כל קורות החדרים נותרו במקומם המעבירים אור אל החלל הפנימי של הדירה. אולם הכניסה הפכה להיות פינת אוכל לחדר שינה של החדרים. החדר החדש נבנה על שמו של החלל מתחבט על כך שמכל התכנון הבית יש קשר רב לבית, שבו מתרחשת רוב הפעילות סביב הבישול, האירוח והטיפול בילדים. שבוים קצרים של יפו העתיקה, סמי ונעמה קצרי רוח לקראת הפרויקט הבאים. "אנחנו אוהבים בתים עם אופי ומקומות עם נשמה, שימוש נכון בחומרים, גימור איכותי ועבודה עם בעלי מקצוע איכותיים, ערכם לא יסולא בפז".

חלל הסטודיו
 משטח: חלל העבודה בסטודיו. הציור של הקיר: "WOMAN", סמי שלום כנפו

סמי ונעמה כנפו: "אנחנו ומוקמים בתים עם אופי ומוקמים בתים עם אופי, הניקיון והפונקציונליות, שימוש נכון בחומרים, גימור איכותי ועבודה עם בעלי מקצוע איכותיים, ערכם לא יסולא בפז"

חזקה של מקומיות, וכל מי שמבקר כאן יוצא עם הבנה עמוקה של מהות הבית יפואי". מסביר סמי. הסגנון הממלטי של השיפוץ מדגיש את שמירת הצבע הטבעי והמרחק של חומרי הבנייה ופריטי הריהוט. השילוב בין ישן לחדש מבקש ליצור סינרגיה ביניהם, עד שלפעמים מיטשטשת היכולת הכרורה להבדיל בין עבר להווה.

אופי ונשמה
 בנייה בתוככי יפו העתיקה אינה משימה פשוטה. סמי הגיע אליה מצויד בניסיון. לאחר שהקים ושיפוץ את "הגלריה החדשה" שבה שותף ברחוב הורמקס של חומרי הבנייה ופריטי הריהוט. השילוב בין ישן לחדש מבקש ליצור סינרגיה ביניהם, עד שלפעמים מיטשטשת היכולת הכרורה להבדיל בין עבר להווה.

סמי נחשף לבינה בעקבות ההיכרות עם לומעה אבו נאסר, תושב יפו, העוסק כשלושים שנים עתיקה - הכרות שהובילה לשינוי פעולה הדוק ביניהם כפרויקטים נוספים של שימור ושחזור. לדבריו, טיוח הבית היה כרוך בדקה. רק לאחר מכן ניתן היה לצבוע את הקירות באמצעות שכבת של מקורות ההשראה של סמי הם המעצבים והאדריכלים הגדולים של המאה ה-20. כמו ג'וזף הופמן, מיס ואן דה רוהה, לה קורבוזיה וצ'רלס ריי אימס. הם האמינו שאדריכלות, עיצוב ואמנות הם תחומים משלימים. כעבודותיהם בכלל ובבית זה בפרט, סמי משלב בין אדריכלות, ריהוט ואמנות. בבית מוצגות יצירות הצילום של נעמה וצירוף שלו, לצד פריטי ריהוט מהאוסף הפרטי של בני הזוג, כגון כיסא באוהאוס מקורי, הסוג ל'מרלי' משנות ה-50 ומגוון פריטים שרכשו בסטיותיהם של בני הזוג. לצד פריטי ריהוט בסלון כורסה משנות ה-50 של אנטוניו צ'יטרו שרכשה מהביטאט, ולצידה ספה מחנות קסטאל. המיקום המדויק של הריהוט מעניק לחלל אלגנטיות ואצילות מרשימה.